

MODE D'EMPLOI

Four à micro-ondes monotouche

EASYSELF25



**Veillez lire attentivement ces instructions avant d'installer et de faire fonctionner le four.
Veillez conserver la facture pour la garantie.**



TABLE DES MATIERES :

1- Précautions à prendre	3
2- caractéristiques	3
3- Consignes de sécurité importantes	3
4- Installation	5
5- Instructions de mise à la terre	6
6- Guide des contenants	7
7- Noms des pièces et accessoires.....	8
8- Panneau de contrôle	9
9- Résolution de problème	11
10- Nettoyage et entretien	12
11- Schéma électrique	13
12- Vues éclatées	14
13- Liste des pièces détachées	16



LES PRÉCAUTIONS À PRENDRE POUR ÉVITER TOUTE EXPOSITION POSSIBLE À UNE ÉNERGIE MICRO-ONDE EXCESSIVE :

1. N'essayez pas de faire fonctionner ce four avec la porte ouverte, car le fonctionnement à porte ouverte peut entraîner une exposition nocive aux micro-ondes. Il est important de ne pas défaire ou manipuler les verrous de sécurité.
2. Ne placez aucun objet entre la face avant du four et la porte et ne laissez pas de résidus de saleté ou de détergent s'accumuler sur les surfaces d'étanchéité.
3. N'utilisez pas le four s'il est endommagé. Il est particulièrement important que la porte du four se ferme correctement et qu'il n'y ait aucun dommage sur :
 - a. Porte (déformée),
 - b. Charnières et loquets (brisés ou desserrés),
4. Le four ne doit être réglé ou réparé que par du personnel technique qualifié.
5. Si l'appareil n'est pas maintenu dans un bon état de propreté, sa surface pourrait se dégrader et affecter la durée de vie de l'appareil, ce qui pourrait conduire à une situation dangereuse (et à une exclusion de garantie).

CARACTERISTIQUES :

Modèle : EASYSELF25


Alimentation : 230V ~ 50 Hz

Consommation d'énergie (micro-ondes) : 1500 W

Puissance nominale des micro-ondes : 1000 W

CONSIGNES DE SÉCURITÉ IMPORTANTES :

Lors de l'utilisation d'un appareil électrique, les précautions de sécurité de base doivent être respectées pour réduire les risques de brûlures, d'électrocution, d'incendie, de blessures ou d'exposition à une énergie micro-onde excessive. Ces précautions sont les suivantes :

1. Lire toutes les instructions avant d'utiliser l'appareil.
2. N'utilisez cet appareil que pour l'usage auquel il est destiné, comme décrit dans ce manuel. N'utilisez pas de produits chimiques corrosifs ou de vapeurs dans cet appareil. Ce type de four est spécialement conçu pour chauffer, cuire ou sécher les aliments. Il n'est pas conçu pour un usage industriel ou de laboratoire.
3. Ne pas faire fonctionner le four à vide.
4. N'utilisez pas cet appareil s'il a un cordon ou une fiche endommagée, s'il ne fonctionne pas correctement ou s'il a été endommagé ou s'il est tombé. Si le cordon d'alimentation est endommagé, il doit être remplacé par le fabricant ou son agent de service ou par une personne qualifiée pour éviter tout danger.
5. AVERTISSEMENT : N'autorisez les enfants à utiliser le four sans surveillance que si des instructions adéquates ont été données pour que l'enfant puisse utiliser le four de façon sécuritaire et comprenne les dangers d'une utilisation inappropriée.
6.  DANGER ! RISQUE DE CHOC ELECTRIQUE ! N'immergez pas les composants électriques de l'appareil dans l'eau ou d'autres liquides. Ne tenez jamais l'appareil sous l'eau courante.



6. Pour réduire le risque d'incendie dans la cavité du four :

- a. Lorsque vous chauffez des aliments dans un contenant en plastique ou en papier, gardez un œil sur le four en raison de la possibilité d'inflammation.
- b. Enlever les attaches sacs en papier ou en plastique avant de les mettre au four.
- c. Si de la fumée est observée, éteignez ou débranchez l'appareil et gardez la porte fermée pour étouffer les flammes.
- d. Ne pas utiliser la cavité à des fins de stockage. Ne laissez pas de produits en papier, d'ustensiles de cuisine ou de nourriture dans la cavité lorsqu'ils ne sont pas utilisés.

7. AVERTISSEMENT : Les aliments liquides ou autres aliments ne doivent pas être chauffés dans des récipients scellés, car ils risquent d'exploser.

8. MISE EN GARDE : Le contenu des biberons et petits pots pour bébé doivent être remués ou agités et la température vérifiée avant consommation afin d'éviter des brûlures.

9. Ne faites pas frire les aliments au four. L'huile chaude peut endommager les pièces du four et les contenants et même causer des brûlures cutanées.

10. Les œufs dans leur coquille et les œufs durs entiers ne devraient pas être chauffés dans des fours à micro-ondes, car ils peuvent exploser même après la fin du chauffage aux micro-ondes.

11. Percez les aliments avec des peaux épaisses comme les pommes de terre, les courges entières, les pommes et les châtaignes avant la cuisson.

12. Les contenants peuvent devenir chauds à cause de la chaleur transférée par les aliments chauffés. Des supports à poignées peuvent être nécessaires pour manipuler le contenant.

13. Les contenants doivent être vérifiés pour s'assurer qu'ils conviennent à l'utilisation dans un four à micro-ondes.

Test de contenant : Placer le contenant vide dans le four à micro-ondes à puissance élevée pendant 60 secondes. Un ustensile qui devient très chaud ne doit pas être utilisé.

14. AVERTISSEMENT : Il est dangereux pour toute personne autre qu'une personne qualifiée d'effectuer toute opération d'entretien ou de réparation impliquant le retrait de tout couvercle qui protège contre l'exposition aux micro-ondes.

15. Ce produit est un équipement ISM de classe B du groupe 2. La définition du groupe 2 qui comprend tous les équipements ISM (Industriels, Scientifiques et Médicaux) dans lesquels l'énergie de radiofréquence est intentionnellement générée et/ou utilisée sous forme de rayonnement électromagnétique pour le traitement des matériaux, et les équipements d'érosion par étincelles. Pour les équipements de classe B, on entend par « équipement de classe B » les équipements pouvant être utilisés dans les établissements domestiques et dans les établissements directement raccordés à un réseau d'alimentation basse tension alimentant des bâtiments à usage domestique.

16. Cet appareil n'est pas destiné à être utilisé par des personnes (y compris des enfants) dont les capacités physiques, sensorielles ou mentales sont réduites ou qui manquent d'expérience et de connaissances, à moins qu'elles n'aient reçu une supervision ou des instructions concernant l'utilisation de l'appareil de la part d'une personne responsable de leur sécurité.



17. AVERTISSEMENT : Ne pas installer le four sur une table de cuisson ou un autre appareil produisant de la chaleur. Dans le cas contraire, l'appareil risque d'être endommagé et la garantie ne sera pas valable.
18. La surface accessible peut être chaude pendant le fonctionnement.
19. Le four à micro-ondes ne doit pas être placé dans une armoire fermée.
20. La porte ou la surface extérieure peuvent devenir chaudes lorsque l'appareil fonctionne.
21. La température des surfaces accessibles peut être élevée lorsque l'appareil fonctionne.
22. L'appareil doit être placé contre un mur.
23. AVERTISSEMENT : Si la porte est endommagée, le four ne doit pas être utilisé avant d'avoir été réparé par une personne compétente.
24. Le four à micro-ondes est destiné à un usage professionnel.
25. Ne retirez jamais le support de distance à l'arrière ou sur les côtés, car il assure une distance minimale par rapport au mur pour la circulation de l'air.
26. Attention : Il est dangereux de faire réparer ou entretenir l'appareil autre qu'un spécialiste. Car dans ces conditions, le couvercle qui assure une protection contre les micro-ondes doit être enlevé. Ceci s'applique également au changement du cordon d'alimentation ou de l'éclairage. Dans ce cas, envoyez l'appareil à notre service après-vente.
27. Le four à micro-ondes est prévu uniquement pour la décongélation, la cuisson et la cuisson à la vapeur des aliments.
28. Utilisez des gants thermiques si vous enlevez les aliments chauffés.
29. Attention : La vapeur s'échappe lors de l'ouverture des couvercles ou du film d'emballage.
30. Cet appareil peut être utilisé par les enfants à partir de 8 ans et sous surveillance.
31. En cas d'émission de fumée, éteignez ou débranchez l'appareil et gardez la porte fermée afin de l'étouffer.

INSTALLATION :

1. Assurez-vous que tous les matériaux d'emballage sont retirés de l'intérieur de la porte.
2. Avertissement : Vérifier si le four n'est pas endommagé, par exemple si la porte est mal alignée ou pliée, si les charnières de la porte sont cassées ou desserrées et si des loquets et des bosses sont enfoncés à l'intérieur de la cavité ou sur la porte. En cas de dommages, ne pas faire fonctionner le four et contacter un technicien qualifié.
3. Ce four à micro-ondes doit être placé sur une surface plane et stable pour supporter son poids et les aliments les plus lourds susceptibles d'être cuits au four.
4. Ne placez pas le four à un endroit où il y a de la chaleur, de l'humidité ou une humidité élevée ou à proximité de matériaux combustibles.



5. Pour un fonctionnement correct, le four doit avoir un débit d'air suffisant. Laisser 20 cm d'espace au-dessus du four, 10 cm à l'arrière et 5 cm des deux côtés. Ne pas couvrir ou obstruer les ouvertures de l'appareil. Ne pas enlever les pieds.
6. Assurez-vous que le cordon d'alimentation n'est pas endommagé et qu'il ne passe pas sous le four ou sur une surface chaude ou tranchante.
7. La prise doit être facilement accessible afin de pouvoir la débrancher facilement en cas d'urgence.
8. Ne pas utiliser le four à l'extérieur.

INSTRUCTIONS DE MISE À LA TERRE :

Cet appareil doit être mis à la terre. Ce four est équipé d'un cordon de mise à la terre avec fiche de mise à la terre. Il doit être branché dans une prise murale correctement installée et mise à la terre. En cas de court-circuit électrique, la mise à la terre réduit le risque de choc électrique. Il est recommandé de prévoir un circuit séparé desservant uniquement le four. L'utilisation d'une tension élevée est dangereuse et peut provoquer un incendie ou tout autre accident pouvant endommager le four.

AVERTISSEMENT Une utilisation incorrecte de la fiche de terre peut entraîner un risque d'électrocution.

Attention :

1. Si vous avez des questions concernant la mise à la terre ou les instructions électriques, consultez un électricien ou un technicien qualifié.
2. Le fabricant et le revendeur déclinent toute responsabilité en cas d'endommagement du four ou de dommages corporels résultant d'un non-respect des procédures de raccordement électrique.

Les fils de cette conduite principale sont codifiés selon le code suivant :

Vert et jaune = TERRE

Bleu = NEUTRE

Brun = PHASE

AVANT D'APPELER LE SERVICE APRES VENTE :

Si le four ne fonctionne pas :

1. Vérifiez que le four est bien branché. Si ce n'est pas le cas, retirez la fiche de la prise, attendez 10 secondes et rebranchez-la en toute sécurité.
2. Vérifiez s'il y a un fusible grillé ou un disjoncteur principal déclenché. Si ceux-ci semblent fonctionner correctement, testez la prise avec un autre appareil.
3. Vérifiez que la porte est bien fermée et verrouillée en enclenchant le système de verrouillage de sécurité de la porte. Sinon, l'énergie des micro-ondes ne passera pas dans le four.

SI AUCUN DES ÉLÉMENTS CI-DESSUS NE CORRIGE LA SITUATION, CONTACTEZ UN TECHNICIEN QUALIFIÉ. N'ESSAYEZ PAS DE RÉGLER OU DE REPARER LE FOUR VOUS-MEME.



GUIDE DES CONTENANTS :

1. Le matériau idéal pour un contenant à micro-ondes est transparent aux micro-ondes, il permet à l'énergie de passer à travers le récipient et de chauffer les aliments.
2. Les micro-ondes ne peuvent pas pénétrer dans le métal, il ne faut donc pas utiliser de contenant ou de vaisselle en métal ou avec garniture métallique.
3. N'utilisez pas de produits en papier recyclé pendant la cuisson aux micro-ondes, car ils peuvent contenir de petits fragments de métal qui peuvent causer des étincelles et/ou des incendies.
4. Les plats ronds / ovales plutôt que carrés / oblongs sont recommandés, car les aliments dans les coins ont tendance à trop cuire.
5. Des bandes étroites de papier d'aluminium peuvent être utilisées pour empêcher la surcuisson des zones exposées. Attention toutefois à ne pas en utiliser trop et à respecter une distance de 2,54 cm entre le film et la cavité.

Veuillez utiliser la liste ci-dessous comme guide général pour choisir les contenants appropriés :

Contenants :

Verre résistant à la chaleur : Oui

Verre non résistant à la chaleur : Non

Céramiques thermorésistantes : Oui

Plateau en plastique allant au four à micro-ondes : Oui

Papier de cuisine : Oui

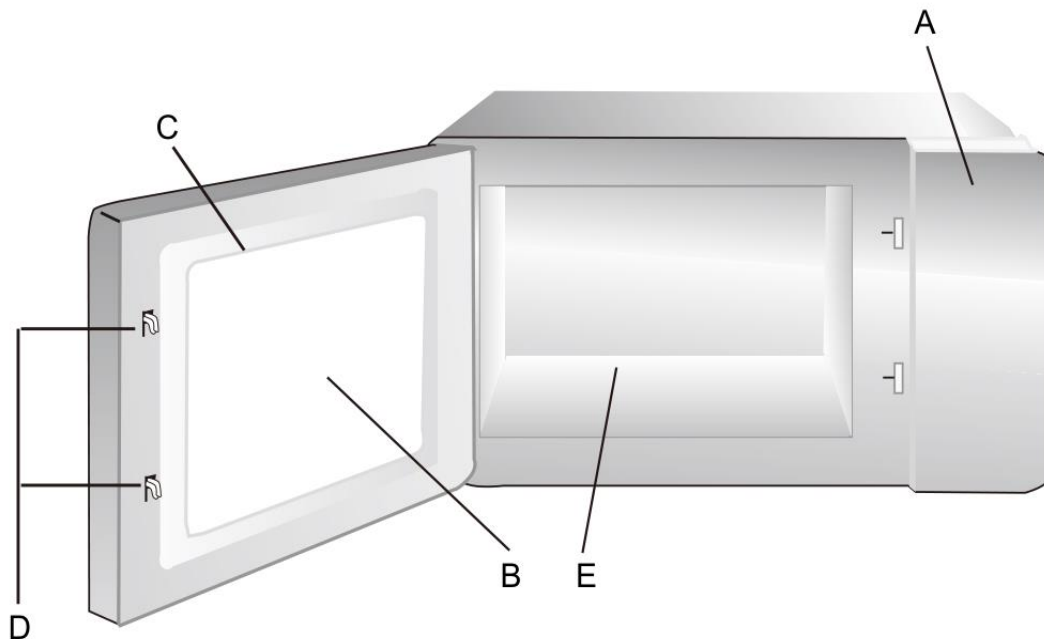
Plateau Métallique : Non

Support en métal : Non

Contenants de feuilles et de feuilles d'aluminium : Non

Noms des pièces et accessoires :

Retirez le four de l'emballage ainsi que ceux présents dans la cavité du four. Votre four est livré avec les accessoires suivants :



- A) Panneau de contrôle
- B) Fenêtre d'observation
- C) Ensemble porte
- D) Système de verrouillage de sécurité
- E) Plaque en céramique

NOTES :

Ne forcez pas sur la plaque en céramique.

Manipulez les contenants délicatement pendant l'utilisation afin d'éviter d'endommager la plaque en céramique.

Après utilisation, ne touchez pas la plaque en céramique à mains nues pour éviter les brûlures dues à la haute température.



PANNEAU DE CONTRÔLE :





1. Mise sous tension

Lorsque la porte du four est fermée et que le four est alimenté pour la première fois, "----" s'affiche.

Si aucune opération n'est effectuée dans un délai d'une minute, le four passe en mode veille.

Si la porte du four est ouverte et refermée, le four passe en mode prêt, "0:00" s'affiche.

2. Mode veille

(1) Entrée : En mode Prêt, Pause ou Fin, si aucune opération n'est effectuée dans un délai d'une minute, le four passe en mode Inactif et l'écran s'éteint.


(2) En ouvrant puis en fermant la porte du four, le four quitte le mode inactif et passe en mode prêt.

3. Mode Prêt





(1) L'ouverture et la fermeture de la porte lorsque le four est en mode veille font passer le four en mode prêt.

(2) En mode prêt, "0:00" s'affiche.

4. Cuisson micro-ondes

Dans le mode prêt, appuyez sur  DÉPART pour une cuisson de 30 secondes à la puissance maximale. Chaque appui sur le bouton augmente le temps de cuisson de 30 secondes jusqu'à une durée maximale de 6 minutes.

Notes :

1. Durant la cuisson, si le bouton  STOP est pressé, la cuisson se mettra en pause. Appuyez sur le bouton  DÉPART pour reprendre la cuisson ou appuyez sur le bouton  STOP pour entrer en mode prêt.
2. Durant la cuisson, si la porte s'ouvre, la cuisson s'interrompt. Fermez la porte pour entrer en mode prêt.
3. Lorsque la cuisson est terminée, « End » sera affiché. Appuyez sur  STOP pour entrer en mode prêt, ou ouvrez la porte pour entrer en mode veille.



RESOLUTION DE PROBLEMES :

Normal	
Le four micro-ondes interfère la réception TV.	La réception radio et télé peut être perturbée lorsque le four à micro-ondes est en fonctionnement. Cela ressemble à l'interférence causée par de petits appareils électriques, comme un mixeur, un aspirateur, ou un ventilateur électrique. Cela est normal.
Diminution de la lumière du four micro-ondes	L'éclairage du four peut s'affaiblir. C'est normal.
De la buée s'accumule sur la porte, de l'air chaud s'échappe des ventilations	En cuisinant, de la vapeur peut s'échapper des aliments. La majorité s'évacuera par les aérations. Cependant, une partie peut s'accumuler sur des surfaces froides comme la porte du four. C'est normal.
Le four micro-ondes a démarré accidentellement, sans nourriture dedans.	Il est interdit de mettre en marche le four micro-ondes sans rien dedans. C'est très dangereux.

Problème	Cause potentielle	Solution
Le four micro-ondes ne démarre pas	Le cordon d'alimentation est mal branché	Débrancher. Puis rebrancher la prise après 10 secondes.
	Fusible grillé ou disjoncteur déclenché	Remplacer le fusible ou réenclencher le disjoncteur
	Problème de prise	Tester la prise sur d'autres appareils
Le four micro-ondes ne chauffe pas	La porte ne ferme pas correctement	Bien fermer la porte



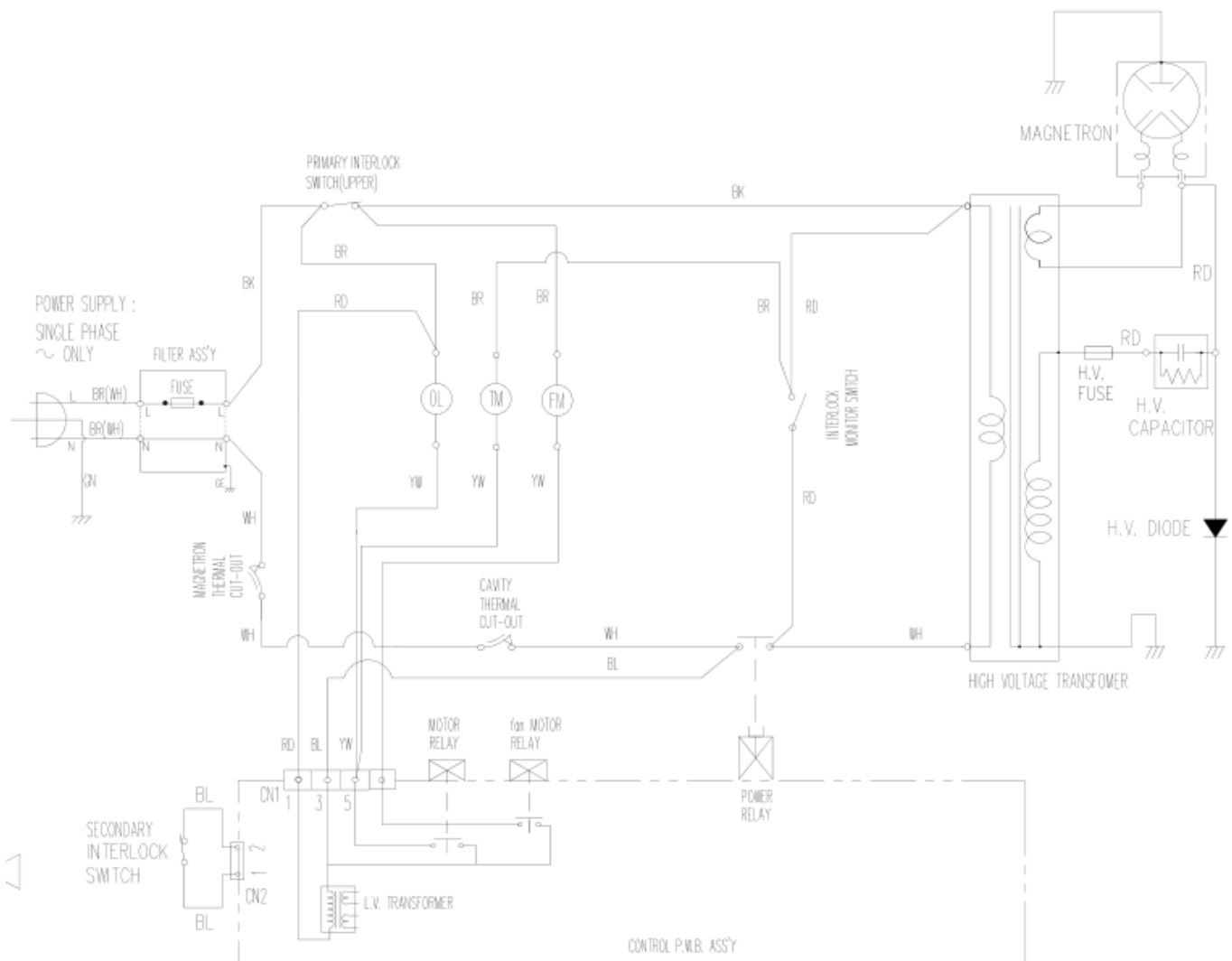
Selon la directive relative aux Déchets d'Équipements Électriques et Électroniques (DEEE), les DEEE doivent être collectés et traités séparément. Si à l'avenir vous devez vous débarrasser de ce produit, veuillez NE PAS le jeter avec les déchets ménagers. Veuillez envoyer ce produit aux points de collecte DEEE là où ils sont disponibles.



NETTOYAGE ET ENTRETIEN :

1. Éteignez le four et débranchez la fiche d'alimentation de la prise murale avant le nettoyage.
2. Gardez l'intérieur du four propre. Lorsque des éclaboussures d'aliments ou des liquides renversés adhèrent aux parois du four, essuyez-les avec un chiffon humide. Un détergent doux peut être utilisé si le four est très sale. Évitez d'utiliser du spray et d'autres nettoyants agressifs car ils peuvent tacher, strier ou ternir la surface de la porte.
3. Les surfaces extérieures doivent être nettoyées avec un chiffon humide. Pour éviter d'endommager les pièces de commande à l'intérieur du four, il ne faut pas laisser l'eau s'infiltrer dans les ouvertures de ventilation.
4. Essuyez la fenêtre des deux côtés avec un chiffon humide pour enlever les éclaboussures.
5. Ne laissez pas le panneau de commande mouillé. Nettoyer avec un chiffon doux et humide. Lorsque vous nettoyez le panneau de commande, laissez la porte du four ouverte pour éviter que le four ne s'allume accidentellement.
6. Si de la vapeur s'accumule à l'intérieur ou autour de la porte du four, essuyez-la avec un chiffon doux. Cela peut se produire lorsque le four à micro-ondes fonctionne dans des conditions d'humidité élevée. Dans ce cas, c'est normal.
7. Le plancher du four doit être nettoyé régulièrement pour éviter tout bruit excessif. Essayez simplement la surface inférieure du four avec un détergent doux.
8. Éliminez les odeurs de votre four en combinant une tasse d'eau avec le jus et la peau d'un citron dans un bol profond allant au micro-ondes, cuire au micro-ondes pendant 5 minutes. Essuyer soigneusement et sécher avec un chiffon doux.
9. Lorsqu'il devient nécessaire de remplacer l'éclairage du four, veuillez consulter un détaillant pour le faire remplacer.
10. Le four doit être nettoyé régulièrement et les dépôts de nourriture doivent être enlevés. Le fait de ne pas maintenir le four dans un état propre peut entraîner une détérioration de la surface qui pourrait nuire à la durée de vie de l'appareil et entraîner une situation dangereuse.
11. Ne jetez pas cet appareil dans la poubelle à ordures ménagères, il doit être jeté au centre d'élimination particulier fourni par les municipalités.

SCHEMA ELECTRIQUE :



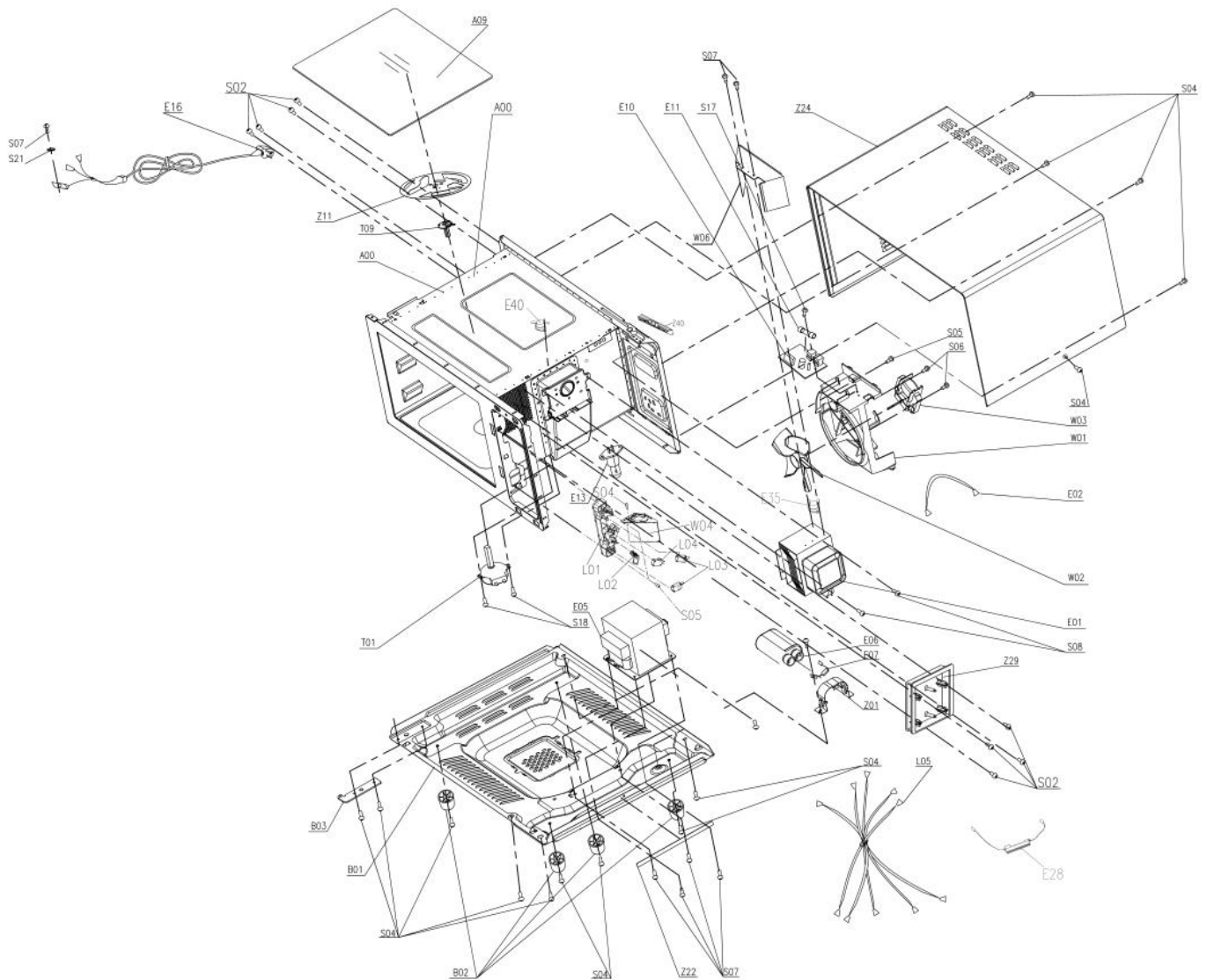
[CONDITION]
 DOOR : CLOSED
 COOK : OFF

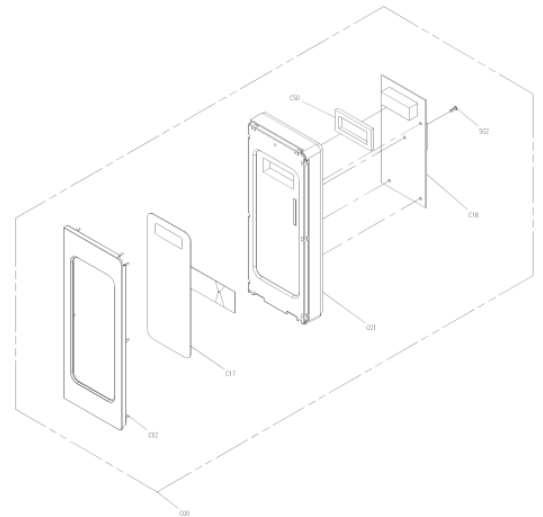
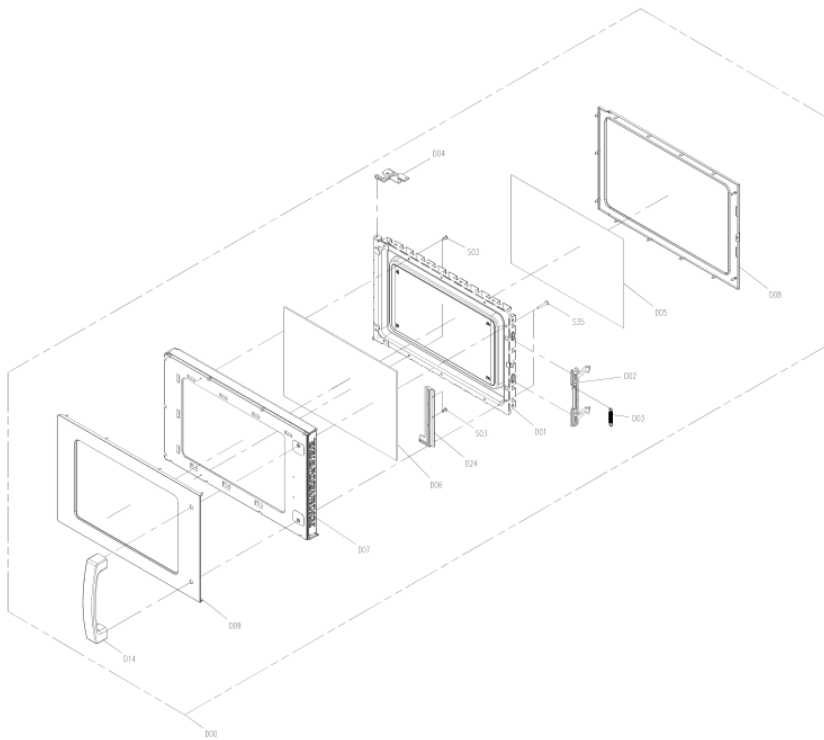
NOTE :
 (OL) : OVEN LAMP
 (FM) : FAN MOTOR
 (TM) : TRAY MOTOR

BK : BLACK
 RD : RED
 WH : WHITE
 YW : YELLOW

BL : BLUE
 BR : BROWN
 GN : GREEN
 GE : YELLOW/GREEN

VUE ECLATEE :







LISTE DES PIECES DETACHEES :

NO.	Name	Pièce	Qty.
\	Front Plate Bracket	Support de plaque avant	1
\	Packing *Lower	Emballage inférieur	1
\	Packing Box	Emballage	1
\	Packing *Upper	Emballage supérieur	1
A00+A09+T01+T09+Z11	Cavity Assembly	Cavité complète	1
B01	Baseplate	Socle	1
B02	Foot	Pied du four	4
B03	Hinge Assembly	Charnières complètes	1
C00	Control Panel Assembly	Panneau de commande complet	1
C01	Control Panel	Panneau de commande	1
C02	C/Panel Decoration	Décoration du panneau	1
C18	PCB Assembly	Circuit imprimé assemblé	1
C17	Membrane Switch	Interrupteur à membrane	1
C50	Sealing Ring	Joint d'étanchéité	1
D00	Door Assembly	Porte complète	1
D01	Door Frame Assembly	Cadre de porte assemblé	1
D02	Latch	Loquet	1
D03	Latch Spring	Ressort du loquet	1
D04	Hinge	Charnière	1
D05	Door Film	Film de porte	1
D06	Door Screen	Vitre de porte	1
D07	Door Panel	Panneau de porte	1
D08	Door Gasket	Joint de porte	1
D09	Other Hardware	Autre composant	1
D14	Handle	Poignée	1
D24	Plastic Decoration	Décoration plastique	1
E01	Magnetron	Magnetron	1
E05	H.V.Transformer	Transformateur HT	1
E06	H.V.Capacitor	Condensateur HT	1
E07	H.V.Diode	Diode HT	1
E10+E11	Noise Fliter Assembly	Filtre anti-bruit	1
E13	Integrated Lamp	Lampe intégrée	1
E16	Power Cord	Câble d'alimentation	1
E28	H.V.Fuse	Fusible HT	1
E33	Thermostat 160/95°C	Thermostat 160/95°C	1
E40	Thermostat 110/70°C	Thermostat 110/70°C	1
L00	Interlock Assembly	Système de verrouillage	1
L01	Latch Board	Panneau de verrouillage	1
L02	Interlock Lever	Levier de verrouillage	1
L03	Microswitch Interlock	Verrouillage du micro-interrupteur	2
L04	Microswitch Monitor	Moniteur du micro-interrupteur	1
L05	Main Wire Harness	Faisceau de câble principal	1
W00	Fan Assembly	Ventilateur assemblé	1
W01	Fan Guide	Guide du ventilateur	1
W02	Fan	Ventilateur	1
W03	Brushless DC Motor	Moteur courant continu sans balais	1
W04	Wind Guide Cover	Défecteur d'air	1
W06	Air Duct	Conduit d'aération	1
Z01	Capacitor Holder	Support de condensateur	1
Z22	Shockproof Bar	Barre antichoc	1
Z24	Cover	Couvercle	1
Z29	Oil Baffle	Défecteur d'huile	1
Z40	Sealing Water Bracket	Support d'étanchéité	1



CE